

Konjunkturstatistik, löner för statlig sektor, mars 2005

Salaries in The Governmental Sector, March 2005

I korta drag

Löneökningen för statlig sektor var 0,8 procent

Den preliminära genomsnittliga månadslönen för hel- och deltidsanställda inom statlig sektor var 25 560 kronor under mars 2005. Detta är en ökning med 0,8 procent sedan mars 2004.

Inom civilförvaltningen minskade lönerna med 0,9 procent och för försvaret ökade lönerna med 1,8 procent. Minskningen i civilförvaltningen beror på att Försäkringskassan ingår där från och med 2005.

För kvinnor inom statlig sektor ökade lönerna med 1,3 procent medan männens löner ökade med 0,5 procent.

Förändringstalen är baserade på skillnader mellan de definitiva lönerna 2004 och de preliminära lönerna 2005.

Antal sysselsatta minskade med 0,1 procent

Antalet sysselsatta inom den statliga sektorn var 227 290 under mars 2005. Detta är jämfört med mars 2004 en minskning med 300 personer eller 0,1 procent. De sysselsatta var fördelade på 109 550 kvinnor och 117 750 män.

Inom civilförvaltningen var antalet sysselsatta 200 390 under mars 2005. Detta är jämfört med mars 2004 en ökning med 15 910 personer. Den höga ökningen inom civilförvaltningen beror på att Försäkringskassan ingår där från och med 2005.

Inom försvaret minskade antalet anställda med 860 personer till 25 790 under samma period.

Medlingsinstitutet
National Mediation Office



Statistiska centralbyrån
Statistics Sweden

Christina Eurén, tfn 08-545 292 40/45,
christina.euren@mi.se, www.mi.se

Lena Larsson, SCB, tfn 019-17 60 19, lena.larsson2@scb.se
Britt-Marie Mårtensson, SCB, tfn 019-17 64 85,
brittmarie.martensson@scb.se

Statistiken har producerats av SCB på uppdrag av Medlingsinstitutet (MI), som ansvarar för officiell statistik inom området.

ISSN 0082-0237 Serie AM – Arbetsmarknad. Utgivet den 30 maj 2005.
Tidigare publicering: Se avsnittet Fakta om statistiken.
Utgivare av Statistiska meddelanden är Svante Öberg, SCB.

Innehåll

Statistiken med kommentarer	3
Löner	3
Löneutveckling inom statlig sektor	4
Sysselsättning	4
Tabeller	5
1. Statlig sektor – genomsnittlig månadslön, fördelad efter myndighet, mars 2005	5
2. Statlig sektor – genomsnittlig månadslön, inklusive retroaktiv lön, fördelad efter myndighet, mars 2004	6
3. Statlig sektor – genomsnittlig månadslön fördelad efter näringsgren, mars 2005	7
4. Statlig sektor – genomsnittlig månadslön, utveckling fr.o.m. mars 2003 t.o.m. mars 2005	8
5. Statlig sektor – genomsnittlig månadslön för Civilförvaltningen och Försvaret, utveckling fr.o.m. mars 2003 t.o.m. mars 2005	9
6. Statlig sektor – antal sysselsatta fördelade efter myndighet, mars 2005	10
7. Statlig sektor – antal sysselsatta fördelade efter län, mars 2005	11
8. Statlig sektor – antal sysselsatta fördelade efter näringsgren, mars 2005	12
Fakta om statistiken	13
Inledning	13
Detta omfattar statistiken	13
Objekt och population	13
Statistiska mått	13
Variabler	14
Redovisningsgrupper	14
Så görs statistiken	14
Statistikens tillförlitlighet	15
Bortfall	15
Täckning	15
Bra att veta	15
Spridningsformer	15
Primärmaterial	15
Annan statistik	15
In English	16
Summary	16
List of tables	16
List of terms	17

Statistiken med kommentarer

Löner

Löneutvecklingen mellan mars 2004 och mars 2005 var för hel- och deltidstjänstgörande 0,8 procent. Kvinnornas löner ökade med 1,3 procent och männens löner ökade med 0,5 procent. Den genomsnittliga månadslönen för deltidstjänstgörande i tabellen nedan är uppräknad till heltidslön.

Genomsnittlig månadslön och procentuell förändring fördelad efter heltid/deltid

	Genomsnittlig månadslön		
	Mars 2004	Mars 2005	%
Heltidstjänstgörande			
Kvinnor	23 430	23 760	+ 1,4
Män	27 270	27 380	+ 0,4
Totalt	25 540	25 740	+ 0,8
Deltidstjänstgörande			
Kvinnor	22 190	22 410	+ 1,0
Män	27 130	27 780	+ 2,4
Totalt	23 550	23 890	+ 1,4
Hel- och deltidstjänstgörande			
Kvinnor	23 240	23 550	+ 1,3
Män	27 260	27 400	+ 0,5
Totalt	25 340	25 560	+ 0,8

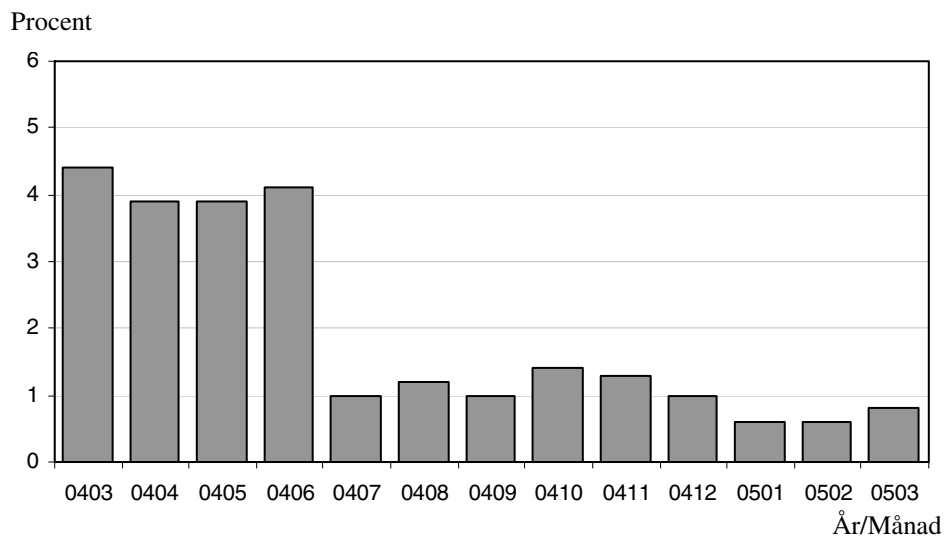
För civilförvaltningen minskade lönerna med 0,9 procent mellan mars 2004 och mars 2005. Försvarets löneökning var 1,8 procent och löneökningen för den totala statliga sektorn var 0,8 procent för samma period.

Genomsnittlig månadslön och procentuell förändring fördelad efter myndighetsgrupper

	Genomsnittlig månadslön		
	Mars 2004	Mars 2005	%
Civilförvaltningen¹			
Kvinnor	23 760	23 570	- 0,8
Män	27 380	27 310	- 0,2
Totalt	25 620	25 390	- 0,9
Försvaret			
Kvinnor	22 380	22 990	+ 2,7
Män	27 310	27 780	+ 1,7
Totalt	26 230	26 690	+ 1,8
Totalt			
Kvinnor	23 240	23 550	+ 1,3
Män	27 260	27 400	+ 0,5
Totalt	25 340	25 560	+ 0,8

¹⁾ Civilförvaltningens förändringssiffror ligger lägre än normalt under 2005 på grund av att Försäkringskassan nu ingår, se tabell 1.

Löneutveckling inom statlig sektor



Diagrammet ovan som visar löneutvecklingen inom den statliga sektorn baseras på preliminära löneuppgifter plus retroaktiv lön jämfört mot definitiva löneuppgifter 12 månader tidigare.

Sysselsättning

Antalet sysselsatta i den statliga sektorn minskade med 300 personer mellan mars 2004 och mars 2005. Civilförvaltningen ökade med 15 910 personer och försvarets minskning uppgick till 860 personer för samma period.

Antal sysselsatta och procentuell förändring

	Antal sysselsatta		
	Mars 2004	Mars 2005	%
Civilförvaltningen¹	184 490	200 390	+ 8,6
Omräknat till heltidspersoner ¹	164 270	179 160	+ 9,1
Försvaret	26 650	25 790	- 3,2
Omräknat till heltidspersoner	25 530	24 640	- 3,5
Totalt	227 590	227 290	- 0,1
Omräknat till heltidspersoner	205 450	204 790	- 0,3

1) Civilförvaltningens förändringssiffror ligger högre än normalt under 2005 på grund av att Försäkringskassan nu ingår, se tabell 6.

Tabeller

1. Statlig sektor – genomsnittlig månadslön, fördelad efter myndighet, mars 2005

1. Governmental sector – average monthly salary, by authority, March 2005

Myndighet	Genomsnittlig månadslön, kronor							Förändring från föregående år	
	Heltidstjänstgörande			Deltids-tjänst-görande Totalt	Hel- och deltidstjänstgörande			Procent ³	Procent
	Kvinnor	Män	Totalt		Kvinnor	Män	Totalt		
TOTALT	23 755	27 378	25 742	23 885	23 554	27 399	25 558	–	0,8
HELSTATLIG VERKSAMHET ²	23 752	27 380	25 742	23 891	23 552	27 401	25 559	0,8	-0,6
CIVILFÖRVALTNINGEN ²	23 789	27 294	25 588	23 778	23 574	27 312	25 392	0,7	-0,9
Polisväsendet	22 454	26 152	24 980	22 716	22 388	26 144	24 874	–	-2,8
Domstolsväsendet	24 142	35 198	28 018	22 603	23 772	35 198	27 474	–	-0,2
Kriminalvården	21 045	21 245	21 164	23 722	21 140	21 551	21 377	–	1,3
Migrationsverket	21 963	22 918	22 332	21 926	21 962	22 895	22 310	–	0,8
Försäkringskassan ¹	20 870	24 369	21 709	20 998	20 756	24 682	21 618	–	–
Skatteverket	23 329	28 341	25 328	22 443	22 955	28 284	24 853	–	0,7
Länsstyrelserna	22 941	26 093	24 393	22 653	22 792	25 936	24 163	–	1,0
Kronofogdemyndigheterna	21 242	25 327	22 703	21 047	21 037	25 353	22 468	–	1,1
Tullverket	23 352	24 474	23 993	22 698	23 298	24 446	23 927	–	0,5
Universitet o högskolor	24 717	29 197	27 036	24 965	24 421	29 098	26 719	–	1,3
Lantbruksuniversitetet	23 726	28 099	26 084	23 984	23 505	28 011	25 762	–	1,8
Skogsvårdsstyrelserna	21 993	23 536	23 222	21 925	21 776	23 516	23 123	–	-2,8 ⁴
Arbetsmarknadsverket	23 877	25 140	24 393	22 550	23 690	25 094	24 232	–	3,0
Banverket	24 790	25 746	25 596	25 704	24 811	25 763	25 601	–	0,7
Vägverket	23 887	27 086	26 359	25 093	23 682	27 120	26 295	–	0,0
Övriga myndigheter	26 309	29 721	27 882	24 856	25 972	29 587	27 571	–	1,4
FÖRSVARET	22 998	27 724	26 702	26 402	22 992	27 776	26 692	–	1,8
ÖVR STATLIGT LÖNE- REGLERAD VERKSAMHET ²	25 404	26 081	25 706	21 814	24 458	25 849	25 041	3,4	20,5

Förändringssiffrorna är baserade på skillnader mellan de definitiva lönerna 2004 och de preliminära lönerna 2005.

1) Från och med januari 2005 har de Allmänna försäkringskassorna slagits ihop med Riksförsäkringsverket till Försäkringskassan, därför kan inga förändringssiffror redovisas för Försäkringskassan under 2005.

2) På grund av att de Allmänna försäkringskassorna ingick i Övrig statligt löner reglerad verksamhet 2004 och Försäkringskassan ingår i Civilförvaltningen 2005 så är förändringssiffrorna för de angivna raderna högre respektive lägre än normalt under 2005.

3) I denna procentuella förändring jämförs lönen 2005 för Helstatlig verksamhet och Civilförvaltningen mot lönen inklusive de Allmänna försäkringskassorna 2004, samt lönen 2005 för Övrig statligt löner reglerad verksamhet mot lönen exklusive de Allmänna försäkringskassorna 2004.

4) Förändringssiffran är påverkad av strukturella förändringar.

2. Statlig sektor – genomsnittlig månadslön, inklusive retroaktiv lön, fördelad efter myndighet, mars 2004

2. Governmental sector – average monthly salary, including retroactive salary, by authority, March 2004

Myndighet	Genomsnittlig månadslön, kronor							Förändring från föregående år	
	Heltidstjänstgörande			Deltids-tjänst-görande Totalt	Hel- och deltidstjänstgörande			Kronor	Procent
	Kvinnor	Män	Totalt		Kvinnor	Män	Totalt		
TOTALT	23 432	27 266	25 541	23 554	23 244	27 259	25 343	1 072	4,4
HELSTATLIG VERKSAMHET	23 906	27 390	25 917	23 792	23 682	27 369	25 707	1 087	4,4
CIVILFÖRVALTNINGEN	24 004	27 408	25 845	23 752	23 761	27 376	25 617	1 095	4,5
Polisväsendet	22 886	27 022	25 736	22 839	22 772	26 997	25 586	769	3,1
Domstolsväsendet	24 070	35 343	28 055	22 693	23 747	35 318	27 532	1 269	4,8
Kriminalvården	20 756	20 975	20 886	23 145	20 815	21 307	21 098	836	4,1
Migrationsverket	21 788	22 684	22 130	22 090	21 788	22 705	22 128	791	3,7
Skatteverket ¹	23 089	28 164	25 089	22 441	22 776	28 147	24 672	–	–
Länsstyrelserna	22 567	25 954	24 132	22 360	22 453	25 796	23 919	952	4,1
Kronofogdemyndigheterna	20 937	25 251	22 419	20 979	20 772	25 292	22 228	1 169	5,6
Tullverket	23 067	24 502	23 899	23 365	22 964	24 492	23 803	1 110	4,9
Universitet o högskolor	24 361	28 856	26 702	24 506	24 084	28 735	26 383	1 023	4,0
Lantbruksuniversitetet	23 434	27 527	25 648	23 406	23 100	27 506	25 311	1 386	5,8
Skogsvårdsstyrelserna	22 276	24 349	23 973	22 189	22 086	24 254	23 800	836	3,6
Arbetsmarknadsverket	23 204	24 442	23 716	21 680	22 973	24 375	23 517	1 469	6,7
Banverket	24 539	25 568	25 414	25 879	24 635	25 589	25 433	1 276	5,3
Vägverket	23 871	27 098	26 376	24 454	23 642	27 111	26 286	1 375	5,5
Övriga myndigheter	26 005	29 281	27 538	24 464	25 625	29 133	27 192	1 097	4,2
FÖRSVARET	22 425	27 288	26 281	24 622	22 378	27 311	26 225	1 055	4,2
ÖVR STATLIGT LÖNE- REGLERAD VERKSAMHET	20 219	22 871	20 767	20 896	20 180	23 304	20 781	913	4,6

Förändringssiffrorna är baserade på skillnader mellan de definitiva lönerna 2003 och de definitiva lönerna 2004.

1) Från och med januari 2004 har Skattemyndigheterna slagits ihop med Riksskatteverket till Skatteverket, därför kan inga förändringssiffror redovisas för Skatteverket under 2004.

3. Statlig sektor – genomsnittlig månadslön fördelad efter näringsgren, mars 2005**3. Governmental sector – average monthly salary by branch of industry, March 2005**

Näringsgren/SNI 2002	Genomsnittlig månadslön, kronor							Förändring från föregående år	
	Heltidstjänstgörande			Deltids- tjänst- görande Totalt	Hel- och deltidstjänstgörande			Kronor	Procent
	Kvinnor	Män	Totalt		Kvinnor	Män	Totalt		
TOTALT	23 755	27 378	25 742	23 885	23 554	27 399	25 558	215	0,8
A Jordbruk	19 188	27 725	21 478	19 985	19 114	27 836	21 340	350	1,7 ¹
F Byggverksamhet	24 626	26 173	25 930	25 765	24 551	26 202	25 924	43	0,2
J Finansiell verksamhet	22 799	26 221	24 039	22 495	22 790	26 118	23 979	947	4,1
K Fastighetsverksamhet, företagstjänster	24 361	27 324	25 760	24 244	24 200	27 363	25 625	605	2,4
L Offentlig förvaltning och försvar	23 383	27 145	25 437	23 215	23 193	27 173	25 259	127	0,5
75.1 Offentlig förvaltning	24 780	28 453	26 452	23 637	24 458	28 418	26 156	289	1,1
75.2 Utrikesförvaltning och försvar	23 162	26 784	25 603	23 981	23 077	26 808	25 520	-66	-0,3
75.3 Obligatorisk socialförsäkring	20 950	24 581	21 834	21 013	20 826	24 876	21 730	310	1,4
M Utbildning	24 605	29 070	26 892	24 759	24 297	28 970	26 564	344	1,3
80.1 Grundskoleutbildning	22 843	24 024	23 170	20 387	22 251	23 643	22 593	-18	0,1 ¹
80.3 Högskoleutbildning	24 667	29 145	26 987	24 911	24 372	29 047	26 669	345	1,3
80.4 Vuxenutbildning och övrig utbildning	24 899	25 733	25 292	23 428	24 829	25 737	25 255	602	2,4 ¹
N Hälso- och sjukvård, sociala tjänster	21 624	23 222	22 453	23 194	21 625	23 552	22 586	-114	-0,5
O Andra samhälleliga och personliga tjänster	24 628	26 388	25 480	22 290	24 178	26 081	25 042	1 280	5,4

Förändringssiffrorna är baserade på skillnader mellan de definitiva lönerna 2004 och de preliminära lönerna 2005.

1) Förändringssiffran är påverkad av strukturella förändringar.

4. Statlig sektor – genomsnittlig månadslön, utveckling fr.o.m. mars 2003 t.o.m. mars 2005

4. Governmental sector – average monthly salary, from March 2003 to March 2005

Mätmånad	Genomsnittlig månadslön, kronor			Förändring från föregående år, procent		
	preliminär	preliminär+retro	definitiv	preliminär mot preliminär	preliminär+retro mot definitiv	definitiv mot definitiv
mar-03	24 100	–	24 270	3,8	–	4,3
apr-03	24 280	–	24 480	4,2	–	1,9
maj-03	24 260	–	24 430	4,5	–	1,9
jun-03	24 220	–	24 350	4,6	–	1,9
jul-03	24 520	–	24 960	6,1	–	4,7
aug-03	24 420	–	24 850	6,1	–	4,6
sep-03	24 710	–	25 080	6,2	–	4,6
okt-03	24 860	–	25 180	6,2	–	4,9
nov-03	25 040	–	25 230	6,2	–	4,9
dec-03	25 220	–	25 300	5,0	–	4,7
jan-04	25 260	–	25 370	4,8	–	4,2
feb-04	25 300	–	25 370	5,1	–	4,4
mar-04	25 280	–	25 340	4,9	–	4,4
apr-04	25 380	25 440	–	4,5	3,9	–
maj-04	25 350	25 390	–	4,5	3,9	–
jun-04	25 310	25 350	–	4,5	4,1	–
jul-04	25 190	25 220	–	2,7	1,0	–
aug-04	25 100	25 130	–	2,8	1,2	–
sep-04	25 290	25 320	–	2,4	1,0	–
okt-04	25 370	25 520	–	2,0	1,4	–
nov-04	25 400	25 550	–	1,4	1,3	–
dec-04	25 490	25 550	–	1,1	1,0	–
jan-05	25 460	25 520	–	0,8	0,6	–
feb-05	25 500	25 530	–	0,8	0,6	–
mar-05	25 560	25 560	–	1,1	0,8	–

5. Statlig sektor – genomsnittlig månadslön för Civilförvaltningen och Försvaret, utveckling fr.o.m. mars 2003 t.o.m. mars 2005

5. Governmental sector – average monthly salary in the Civil Service and The Defence Organization, from March 2003 to March 2005

Mätmånad	Genomsnittlig månadslön, kronor			Förändring från föregående år, procent		
	preliminär	preliminär+retro	definitiv	preliminär mot preliminär	preliminär+retro mot definitiv	definitiv mot definitiv
mar-03	24 430	–	24 610	3,8	–	4,3
apr-03	24 630	–	24 830	4,3	–	2,0
maj-03	24 600	–	24 770	4,5	–	2,1
jun-03	24 560	–	24 680	4,6	–	2,0
jul-03	24 840	–	25 300	6,1	–	4,8
aug-03	24 740	–	25 180	6,1	–	4,7
sep-03	25 040	–	25 440	6,2	–	4,7
okt-03	25 210	–	25 530	6,3	–	4,8
nov-03	25 390	–	25 600	6,2	–	4,9
dec-03	25 570	–	25 670	5,1	–	4,8
jan-04	25 620	–	25 730	4,8	–	4,2
feb-04	25 660	–	25 720	5,1	–	4,4
mar-04	25 640	–	25 700	4,9	–	4,4
apr-04	25 740	25 800	–	4,5	3,9	–
maj-04	25 710	25 750	–	4,5	3,9	–
jun-04	25 660	25 700	–	4,5	4,1	–
jul-04	25 520	25 550	–	2,7	1,0	–
aug-04	25 430	25 460	–	2,8	1,1	–
sep-04	25 630	25 670	–	2,4	0,9	–
okt-04	25 700	25 860	–	2,0	1,3	–
nov-04	25 740	25 900	–	1,4	1,2	–
dec-04	25 830	25 900	–	1,0	0,9	–
jan-05 ¹	25 450	25 520	–	-0,6	-0,8	–
feb-05 ¹	25 490	25 520	–	-0,6	-0,8	–
mar-05 ¹	25 550	25 550	–	-0,3	-0,6	–

1) Från och med januari 2005 ingår Försäkringskassan i Civilförvaltningen, vilket bidrar till att den genomsnittliga månadslönen minskar.

6. Statlig sektor – antal sysselsatta fördelade efter myndighet, mars 2005

6. Governmental sector – number of employees by authority, March 2005

Myndighet	Antal					Förändring från föregående år	Heltidspersoner	
	Samtliga	Heltids-tjänstgörande		Deltids-tjänstgörande			Antal	Därav kvinnor, procent
		Kvinnor	Män	Kvinnor	Män			
TOTALT	227 294	81 955	99 701	27 593	18 045	-299	204 787	47,6
HELSTATLIG VERKSAMHET ²	226 893	81 803	99 580	27 511	17 999	15 046	204 450	47,6
CIVILFÖRVALTNINGEN ²	200 392	76 346	80 731	26 611	16 704	15 905	179 155	51,0
Justitiedepartementet	40 766	13 906	21 651	3 165	2 044	532	38 117	41,3
Polisväsendet	24 115	6 869	14 824	1 423	999	290	22 834	33,8
Domstolsväsendet	4 996	2 738	1 498	630	130	-92	4 732	67,0
Kriminalvården	9 247	3 068	4 469	897	813	289	8 280	42,4
Utrikesdepartementet	5 628	3 029	1 940	469	190	-49	5 357	62,2
Migrationsverket	3 135	1 714	1 080	241	100	-114	2 991	62,5
Försvarsdepartementet	167	76	81	9	1	20	163	50,3
Socialdepartementet ²	22 039	12 098	5 070	3 555	1 316	14 965	19 968	72,0
Försäkringskassan ¹	16 249	10 086	3 181	2 611	371	-	15 248	78,0
Finansdepartementet	26 056	11 658	9 685	3 683	1 030	-312	24 580	58,0
Skatteverket	10 366	4 927	3 267	1 857	315	-73	9 821	64,4
Länsstyrelserna	5 312	2 278	1 951	720	363	132	4 913	56,0
Kronofogdemyndigheterna	2 421	1 260	703	375	83	-93	2 291	66,8
Tullverket	2 307	911	1 215	155	26	-97	2 242	45,3
Utbildnings- och kulturdepartementet	62 775	21 306	21 633	11 739	8 097	1 183	51 460	52,1
Universitet o högskolor	55 757	18 039	19 473	10 603	7 642	-1 406	45 171	50,7
Jordbruksdepartementet	6 372	2 506	2 264	1 039	563	146	5 586	55,4
Lantbruksuniversitetet	3 096	1 002	1 176	595	323	-113	2 618	50,0
Näringsdepartementet	32 074	9 922	16 327	2 603	3 222	2 008	29 646	39,1
Skogsvårdsstyrelserna	3 935	222	857	649	2 207	2 316	2 628	22,6
Arbetsmarknadsverket	10 121	5 213	3 607	1 089	212	69	9 684	61,4
Banverket	6 413	939	5 076	189	209	-196	6 274	17,0
Vägverket	7 086	1 437	4 905	304	440	-99	6 730	24,0
Miljö- och samhällsbyggnadsdepartementet	4 515	1 845	2 080	349	241	334	4 277	48,6
FÖRSVARET	25 788	5 125	18 582	820	1 261	-864	24 639	22,7
RIKSDAGENS VERK	713	332	267	80	34	5	657	57,4
ÖVR STATLIGT LÖNEREGLERAD VERKSAMHET ²	401	152	121	82	46	-15 345	337	57,9

1) Från och med januari 2005 har de Allmänna försäkringskassorna slagits ihop med Riksförsäkringsverket till Försäkringskassan, därför kan inga förändringssiffror redovisas för Försäkringskassan under 2005.

2) På grund av att de Allmänna försäkringskassorna ingick i Övrig statligt löner reglerad verksamhet 2004 och Försäkringskassan ingår i Civilförvaltningen 2005 så är förändringssiffrorna för de angivna raderna mycket högre respektive mycket lägre än normalt under 2005.

7. Statlig sektor – antal sysselsatta fördelade efter län, mars 2005

7. Governmental sector – number of employees by county, March 2005

Län	Antal					Förändring från föregående år	Heltidspersoner	
	Samtliga	Heltids- tjänstgörande		Deltids- tjänstgörande			Antal	Därav kvinnor, procent
		Kvinnor	Män	Kvinnor	Män			
TOTALT	227 294	81 955	99 701	27 593	18 045	-299	204 787	47,6
Stockholm	64 393	25 916	27 669	6 915	3 893	-657	59 182	50,5
Uppsala	14 652	4 898	5 793	2 387	1 574	-382	12 523	48,9
Södermanland	5 155	1 859	2 330	525	441	43	4 668	46,5
Östergötland	11 291	4 007	5 330	1 277	677	10	10 471	46,1
Jönköping	5 582	1 809	2 749	682	342	-70	5 184	43,6
Kronoberg	3 203	978	1 298	561	366	37	2 705	47,0
Kalmar	3 362	1 123	1 502	480	257	82	3 006	46,5
Gotland	1 746	608	845	154	139	14	1 628	43,7
Blekinge	4 617	1 236	2 668	392	321	217	4 278	34,3
Skåne	24 518	8 289	10 156	3 579	2 494	-304	21 416	47,9
Halland	4 055	1 232	1 932	572	319	-52	3 640	43,2
Västra Götaland	29 945	10 234	12 812	4 112	2 787	1 069	26 575	47,3
Värmland	5 680	1 966	2 539	653	522	197	5 076	45,6
Örebro	6 567	2 503	2 484	1 018	562	-88	5 770	52,9
Västmanland	3 938	1 533	1 644	453	308	-44	3 554	50,1
Dalarna	5 238	1 893	2 349	598	398	19	4 771	47,0
Gävleborg	5 443	2 140	2 363	541	399	-24	4 986	49,1
Västernorrland	6 799	2 874	2 934	626	365	52	6 317	51,3
Jämtland	3 660	1 068	1 988	313	291	-146	3 346	37,0
Västerbotten	8 587	2 988	3 502	1 233	864	-140	7 451	48,3
Norrbottnen	8 863	2 801	4 814	522	726	-132	8 238	37,7

8. Statlig sektor – antal sysselsatta fördelade efter näringsgren, mars 2005

8. Governmental sector – number of employees by branch of industry, March 2005

Näringsgren/SNI 2002	Antal					Förändring från föregående år	Heltidspersoner	
	Samtliga	Heltids-tjänstgörande		Deltids-tjänstgörande			Antal	Därav kvinnor, procent
		Kvinnor	Män	Kvinnor	Män			
TOTALT	227 294	81 955	99 701	27 593	18 045	-299	204 787	47,6
A Jordbruk	58	30	11	7	10	-11	47	72,3
F Byggverksamhet	11 462	1 651	8 912	359	540	-288	11 062	16,9
J Finansiell verksamhet	948	565	321	45	17	-58	924	64,3
K Fastighetsverksamhet, företagstjänster	14 356	6 502	5 825	1 480	549	6	13 595	54,9
L Offentlig förvaltning och försvar	130 880	50 230	60 458	12 533	7 659	1 597	122 322	47,7
75.1 Offentlig förvaltning	48 311	20 835	17 439	5 953	4 084	2 246	44 482	55,9
75.2 Utrikesförvaltning och försvar	66 101	19 201	39 736	3 963	3 201	-352	62 375	34,5
75.3 Obligatorisk socialförsäkring	16 468	10 194	3 283	2 617	374	-297	15 464	77,6
M Utbildning	60 300	19 796	20 914	11 555	8 035	-1 781	49 068	51,3
80.1 Grundskoleutbildning	1 352	681	259	349	63	-209	1 191	75,5
80.3 Högskoleutbildning	58 805	19 042	20 590	11 203	7 970	-1 531	47 735	50,7
80.4 Vuxenutbildning och övrig utbildning	143	73	65	3	2	-41	141	53,2
N Hälso- och sjukvård, sociala tjänster	5 829	1 844	1 998	1 020	967	109	4 720	50,1
O Andra samhälleliga och personliga tjänster	3 455	1 336	1 260	593	266	128	3 043	54,5

Fakta om statistiken

Inledning

Detta Statistiska meddelande (SM) ingår i den löpande konjunkturlöne-statistiken och avser löner och sysselsättning inom statlig sektor. Statistiken har producerats av Statistiska centralbyrån (SCB), på uppdrag av Medlingsinstitutet (MI), som från och med 2001 ansvarar för officiell statistik inom området. Syftet med undersökningen är att månatligen belysa löner och sysselsättning inom statlig sektor i termer av nivå och utveckling. SCB har sedan 1976 utfört en undersökning i varje kvartals mittmånad av sysselsättningen inom den statliga sektorn. Efter ett betänkande från 1987 års lönekommitté har SCB fått regeringens uppdrag att tillsammans med Konjunkturinstitutet (KI) utforma en kortperiodisk lönestatistik. Från och med februari 1991 utökades därför undersökningen till att även omfatta de anställdas löner. Det främsta syftet med den utökade undersökningen är att ge underlag för konjunkturbedömningar och för analys av kostnadsutvecklingen inom den statliga sektorn. Undersökningen är en totalundersökning och är från och med januari 2000 månatlig. Detta SM innehåller uppgifter för mars 2005.

Detta omfattar statistiken

Objekt och population

Populationen består av sysselsatta inom statlig förvaltning, sysselsatta vid institutioner hänförliga till statlig sektor samt sysselsatta vid socialförsäkringsfonder. Undersökningspopulationen delas upp i sysselsättnings- respektive lönepopulation. I sysselsättningspopulationen ingår alla som var anställda med lön under mät månaden. Undantagna är tjänstlediga som inte fick utbetald lön under mät månaden och anställda i utlandet. I lönepopulationen ingår alla, förutom de undantagna i sysselsättningspopulationen, som var anställda med lön under mät månaden och som då fyllt 18 men inte 65 år.

Statistiska mått

Statistiken i undersökningen redovisas i form av genomsnittliga månadslöner samt antalet sysselsatta. I månadslönen ingår grundlön, fasta- samt rörliga lönetillägg. I tabeller och tablåer redovisas genomsnittlig månadslön för heltids-tjänstgörande, deltidstjänstgörande samt hel- och deltidstjänstgörande. Den genomsnittliga månadslönen beräknas som summan av de anställdas månadslön dividerat med summan av deras tjänstgöringsomfattning. Den beräknade genomsnittliga månadslönen är alltså ett mått på den genomsnittliga ersättningen för en arbetsinsats motsvarande heltid under en månad. För både genomsnittlig månadslön och antal sysselsatta redovisas förändringen från motsvarande månad föregående år. Förändringssiffrorna är baserade på oavrundade uppgifter.

Efter tolv månader fastställs den slutliga genomsnittliga månadslönen. Det innebär att hänsyn tas till retroaktiva löneutbetalningar. De preliminära månadslönerna korrigeras med de retroaktiva lönebeloppen och de definitiva månadslönerna beräknas.

Variabler

Genomsnittlig månadslön

Med månadslön avses ersättning för månad innan avdrag gjorts, där grundlön, fasta samt rörliga lönetillägg ingår. Övertidstillägg, traktamentsersättningar samt jour- och beredskapstillägg ingår inte i den genomsnittliga månadslönen.

Antal sysselsatta

Som sysselsatt räknas den som fått lön utbetald under mät månaden oberoende av tjänstgöringens omfattning eller anställningstidens längd och där lönen inte består av enbart tillägg eller retroaktiv lön.

Anställningsform

Det förekommer två olika anställningsformer i redovisningen, heltid och deltid. Som heltidsanställd betraktas den som har en sysselsättningsgrad på 100 procent och som deltidsanställd räknas den som har en sysselsättningsgrad på mindre än 100 procent. Observera att heltidsanställda kan ibland vara deltidsanställda på grund av partiell tjänstledighet.

Antal heltidspersoner

Antal heltidspersoner i en redovisningsgrupp beräknas som summan av tjänstgöringens omfattning dividerat med 100 för de anställningar som tillhör redovisningsgruppen i undersökningsmaterialet.

Kön

Kvinna eller man.

Myndighet

Myndigheterna redovisas enligt Sveriges statskalender 2005.

Län

Med län avses i normalfallet individens tjänsteställe. Länsindelningen följer den regionala indelning för år 2004.

Näringsgren

Näringsgren redovisas enligt Standard för svensk näringsgrensindelning 2002, SNI 2002. Denna standard har som bas EU:s reviderade näringsgrensstandard, NACE rev.1.1 (NACE = Nomenclature Générale des Activités Economiques dans les Communautés Européennes).

Redovisningsgrupper

I SM-statistiken sker indelning på myndigheter, län, näringsgren (SNI 2002), kön och hel- respektive deltidstjänstgörande. Specialbearbetning kan göras på en finare redovisningsnivå eftersom materialet är totalräknat.

Så görs statistiken

Uppgifterna samlas in från olika administrativa datalönesystem. Det insamlade materialet genomgår en manuell och maskinell redigering i syfte att kontrollera uppgifternas rimlighet. För respektive myndighet jämförs uppgifterna mot de inkomna uppgifterna föregående månad. Vid tveksamheter tas kontakt med myndigheten för att få en bekräftelse på att uppgifterna är korrekta eller för att justera eventuella felaktigheter.

Statistikens tillförlitlighet

Bortfall

Bortfall utgörs av icke inrapporterade anställda på myndigheter och institut. För vissa myndigheter där uppgifter finns från en tidigare mätmånad imputeras uppgifter. De uppgifter som har imputerats har byggts på den saknade myndighetens tidigare inlämnade data som har räknats upp med genomsnitt från den svarande populationen. För mars 2005 har samtliga myndigheter lämnat in uppgifter.

Täckning

Vid uppdelning mellan olika sektorer uppstår ibland tveksamheter om vilken sektor en enhet ska tillhöra. Vissa mindre enheter kan då "ramla mellan stolarna". Uppdatering av ramen sker en gång per år med månadsvisa korrigeringar. I undersökningen avseende mars 2005 uppskattas undertäckningen till cirka 2 800 personer, vilket motsvarar cirka 1,2 procent av den totala populationen.

Bra att veta

Spridningsformer

Undersökningen presenteras huvudsakligen i detta Statistiska meddelande samt i de statistiska databaserna på www.scb.se/databaser/ssd.asp.

Primärmaterial

Uppgifterna är sekretesskyddade varför uppgifterna om enskilda individer inte lämnas ut till någon annan än individen själv. I undantagsfall efter särskild prövning kan forskare få tillgång till avidentifierat individmaterial för egna bearbetningar. Avidentifieringen görs då så att enskilda individer inte kan urskiljas.

Annan statistik

SCB producerar även motsvarande konjunkturstatistik för privat sektor samt för kommuner och landsting. Detta redovisas bland annat i Statistiska meddelanden för respektive undersökning. Löneuppgifter för den statliga sektorn redovisas också på årsbasis. Arbetskraftsundersökningarna (AKU) ger statistik över sysselsättningen för hela ekonomin. Det finns även en företagsbaserad kvartalsstatistik över sysselsättning för hela arbetsmarknaden (KS). Ovanstående undersökningar publiceras också i statistiska meddelanden serie AM.

Mer information om statistiken och dess kvalitet ges i en särskild [Beskrivning av statistiken](#) på SCB:s webbplats, www.scb.se.

In English

Summary

The average monthly salary for salaried employees in the governmental sector was SEK 25 560 during March 2005. Since March 2004, the monthly salary has increased by an average of 0.8 per cent. For females the salaries increased by an average of 1.3 per cent and for males the salaries increased by an average of 0.5 per cent.

During March 2005 a total of about 227 290 persons were employed in the governmental sector, 300 less than March 2004. About 109 550 of these employees were females and 117 750 were males.

Since 1976 Statistics Sweden (SCB) has collected data for the middle of the month of each quarter on employment in the governmental sector. The data is used mainly in producing various employment estimates and forecasts for use in the national budgets and long-range forecasts.

After a report from the Wages and Salaries Committee in 1987, Statistics Sweden and the National Institute of Economic Research received a government commission to develop short-term statistics on wages and salaries. In February 1991 the survey expanded to include also the wages and salaries paid to employees. The main aim of the expanded survey is to provide a basis for estimations of economic trends and for analyses of cost trends in the governmental sector. Since 2001, the survey is carried out by Statistics Sweden at the request of the National Mediation Office. Since January 2000 the survey has been conducted on a monthly basis.

The population consists of employees with state-regulated wages or salaries at all government authorities, government ministries, public utilities and national insurance offices. The target population is divided into employment population and salary population.

List of tables

1. Governmental sector – average monthly salary, by authority, March 2005	5
2. Governmental sector – average monthly salary, including retroactive salary, by authority, March 2004	6
3. Governmental sector – average monthly salary by branch of industry, March 2005	7
4. Governmental sector – average monthly salary, from March 2003 to March 2005	8
5. Governmental sector – average monthly salary in the Civil Service and The Defence Organization, from March 2003 to March 2005	9
6. Governmental sector – number of employees by authority, March 2005	10
7. Governmental sector – number of employees by county, March 2005	11
8. Governmental sector – number of employees by branch of industry, March 2005	12

List of terms

antal	number
Civilförvaltningen	Civil service
deltidstjänstgörande	part-time employees
Finansdepartementet	Ministry of Finance
Försvarsdepartementet	Ministry of Defence
Försvaret	Defence Organization
heltidstjänstgörande	full-time employees
Jordbruksdepartementet	Ministry of Agriculture, Food and Consumer Affairs
Justitedepartementet	Ministry of Justice
kvinnor	female
län	county
Miljö- och samhällsbyggnads- departementet	Ministry of Environment
myndighet	authority
månadslön	monthly salary
män	male
Näringsdepartementet	Ministry of Industry and trade
näringsgren	branch of industry
heltidspersoner	full-time equivalents
Riksdagens verk	The Parliament Agencies
samtliga	total, all
Socialdepartementet	Ministry of Health and Social Affairs
statlig sektor	governmental sector
statlig verksamhet	government activity
summa	sum
sysselsatta	employees
Utbildnings- och kulturdepartementet	Ministry of Education, Research and Culture
totalt	total
övrig statligt lönereglerad verksamhet	state-subsidised activity